

Livret d'accueil

Proposé par le Conseil Municipal de la mairie de Vallègue

Vallègue compte chaque année de nouveaux habitants. Vous souhaitez connaître notre commune ? Alors ce livret d'accueil est pour vous ! Vous y trouverez les principales informations sur notre village : associations, administration, histoire, scolarisation, festivités, agendas, etc.

Les Valléguois peuvent également surfer sur notre site internet « www.mairie-vallegue.fr ». N'hésitez pas à enregistrer ce lien dans vos favoris et à vous abonner à notre newsletter. Je vous souhaite une agréable intégration parmi nous.

Rémy Zanatta , Maire de Vallègue



www.mairie-vallegue.fr

2 Place de la Mairie 31290 Vallègue ☎ 05 61 27 14 52

mairie@vallegue.fr

Heures d'ouverture : Mardi 10h -12h / Jeudi 14h – 18h

Vallègue, le Conseil Municipal



Rémy ZANATTA, Maire

- ❑ Conseil communautaire des Terres du Lauragais
- ❑ Agence Technique Départementale (ATD)
- ❑ Réseau 31 –SMEA (Syndicat Mixte des Eaux et de l'Assainissement)
- ❑ Syndicat Départemental Energie de la H.G (SDEHG)
- ❑ Gestion du RPI 9 – Conseil d'école
- ❑ ENEDIS (délégué tempête)
- ❑ Commission finance, budget communal
- ❑ Urbanisme et PLU (SCOT Lauragais)
- ❑ Commission communale Impôts Directs
- ❑ Gestion du Personnel Municipal
- ❑ Communication, cadre de vie et vie associative
- ❑ Commission de révision des listes électorales
- ❑ Commission d'appel, d'offre (CAO)
- ❑ Gestion de la salle des fêtes
- ❑ ASA de Vallègue (Lac)



Serge CAUSSINUS, 1^{er} adjoint

- ❑ Conseil communautaire des Terres du Lauragais
- ❑ Agence Technique Départementale (ATD)
- ❑ Gestion du RPI 9 – Conseil d'école
- ❑ Commission finance, budget communal
- ❑ Urbanisme et PLU (SCOT Lauragais)
- ❑ Commission communale Impôts Directs



François TUDELA, 2^e adjoint

- ❑ Syndicat Mixte H.G Environnement (HGE)
- ❑ Syndicat Départemental Energie (SDEHG)
- ❑ Syndicat intercommunal d'électricité de LUX
- ❑ Suppléant référent pandémie
- ❑ Commission finance, budget communal
- ❑ Administrateur du site de la commune
- ❑ Communication. cadre de vie et vie associative
- ❑ Délégations, commissions ou missions externes
- ❑ Commissions, missions internes



Patrick ROUX, 3^e adjoint

- ❑ Correspondant sécurité routière
- ❑ Correspondant défense
- ❑ Commission finance, budget communal
- ❑ Urbanisme et PLU (SCOT Lauragais)
- ❑ Entretien des bâtiments communaux, réseaux, voiries, circulation, nouveaux aménagements

Conseillères et conseillers municipaux (ordre alphabétique)



Céline BEY-CREUX

- ❑ Commission d'appel, d'offre (CAO)
- ❑ Communication, cadre de vie et vie associative
- ❑ Gestion de la salle des fêtes
- ❑ Référente laïcité



Patrice GALTIER

- ❑ Commission finance, budget communal
- ❑ Urbanisme et PLU (SCOT Lauragais)
- ❑ Entretien des bâtiments communaux, réseaux, voiries, circulation, nouveaux aménagements



Pascale RICHER

- ❑ Gestion du RPI 9 – Conseil d'école
- ❑ PÉdT Intercommunal Vallègue-Lux
- ❑ Gestion du personnel Municipal
- ❑ Entretien des bâtiments communaux, réseaux, voiries, circulation, nouveaux aménagements
- ❑ Communication, cadre de vie et vie associative
- ❑ Bibliothèque, médiathèque
- ❑ Gestion de la salle des fêtes



Jean Louis CARRIERE

- ❑ Réseau 31 –SMEA
- ❑ Entretien des bâtiments communaux, réseaux, voiries, circulation, nouveaux aménagements
- ❑ Commission de révision des listes électorales
- ❑ Gestion de la salle des fêtes



Bernard GUILLES

- ❑ Commission finance, budget communal
- ❑ Entretien des bâtiments communaux, réseaux, voiries, circulation, nouveaux aménagements
- ❑ Urbanisme et PLU (SCOT Lauragais)
- ❑ Gestion du Personnel Municipal
- ❑ Gestion de la salle des fêtes



Evelyne SABLAYROLLES

- ❑ Référent pandémie
- ❑ Commission de révision des listes électorales



Daniel DEVORA

- ❑ Réseau 31 –SMEA
- ❑ Gestion du RPI 9 – Conseil d'école
- ❑ Suivi de la cantine de l'école, démarche qualité
- ❑ Gestion du personnel Municipal
- ❑ Commission de révision des listes électorales
- ❑ Gestion de la salle des fêtes



Jacques Malet

- ❑ Syndicat Départemental Energie (SDEHG)
- ❑ Syndicat intercommunal d'électricité de LUX
- ❑ ENEDIS (délégué tempête)
- ❑ Gestion du Personnel Municipal
- ❑ Entretien des bâtiments communaux, réseaux, voiries, circulation, nouveaux aménagements
- ❑ Commission de révision des listes électorales
- ❑ Commission d'appel, d'offre (CAO)
- ❑ Urbanisme et PLU (SCOT Lauragais)



Laurent ZINDEL

- ❑ Référent communal H.G numérique
- ❑ Commission de révision des listes électorales
- ❑ Commission d'appel, d'offre (CAO)
- ❑ Urbanisme et PLU (SCOT Lauragais)
- ❑ Entretien des bâtiments communaux, réseaux, voiries, circulation, nouveaux aménagements
- ❑ Communication, cadre de vie et vie associative
- ❑ Gestion de la salle des fêtes



Patrice ESCRIEU

- ❑ Correspondant sécurité routière
- ❑ Commission finance, budget communal
- ❑ Gestion du Personnel Municipal
- ❑ Urbanisme et PLU (SCOT Lauragais)
- ❑ Gestion de la salle des fêtes



Jérôme PINAUD

- ❑ Commission finance, budget communal
- ❑ Entretien des bâtiments communaux, réseaux, voiries, circulation, nouveaux aménagements
- ❑ Gestion du personnel Municipal

*Le personnel
administratif*



**Audrey Durris
Secrétaire de Mairie**



**Patrick Fajau:
Employé Municipal**

Vallègue, un village au cœur du dispositif départemental



La Haute-Garonne est le département le plus peuplé d'Occitanie avec 1.380.670 habitants. La majorité des habitants résident dans la ville préfecture, la métropole de Toulouse (plus de 500 000 habitants 4° au niveau national)

La commune de Vallègue fait partie de l'aire d'attraction de Toulouse (527 communes), dont elle est une commune de la couronne.



Alimentation en eau

RÉSEAU31 intervient sur l'ensemble des compétences du cycle de l'eau : Eau potable, assainissement collectif, assainissement non collectif, eaux pluviales, irrigation, fourniture d'eau brute.



Assainissement collectif

La majorité des habitations vallèguaises sont raccordées au réseau communal. Mis en œuvre à partir de 1980 à Vallègue, ce réseau a contribué au développement de la commune. Une petite partie des eaux usées est traitée à l'aide d'un biodisque (zone du lac), l'autre partie est traitée dans 3 bassins de décantation (nord est) qui vont faire l'objet d'une importante rénovation.



Le SDEHG est un établissement public local composé des **585** communes de la Haute-Garonne excepté Toulouse Métropole. Le SDEHG est un acteur clé du département de la Haute-Garonne en matière de service public de l'énergie



HAUTE-GARONNE
ENVIRONNEMENT



Fort de ses 298 communes, 110 associations et 27 organismes institutionnels adhérents, le syndicat mixte Haute-Garonne Environnement multiplie ses actions de sensibilisation aux enjeux de la bifurcation écologique auprès du plus grand nombre.

Vallegue, un village au cœur du Lauragais

Le territoire

3 départements au cœur de la région Occitanie :
Haute-Garonne, Tarn et Aude
4 Communautés de communes,
167 communes (1 920 km²),
105 655 habitants



Le PETR porte le [programme LEADER](#) à travers le [GAL des Terroirs du Lauragais](#) qui en assure le pilotage, l'animation et la gestion



Le PETR est chargé de l'élaboration, de la révision et de la modification du **Schéma de Cohérence Territoriale (SCOT)** du Pays Lauragais



Le Lauragais au fil de l'histoire

La magie poétique de la langue occitane pourrait faire penser au labour (du latin "laurare"), mais l'origine du nom "Lauragais" provient d'un ensemble féodal, dominé dès le XII^{ème} siècle par les seigneurs de Laurac le Grand, localité située près de Fanjeaux, dans l'Aude.

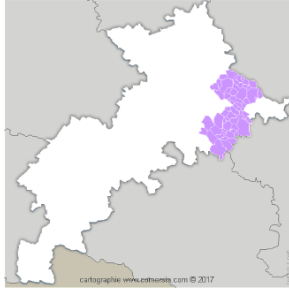
Le Lauragais "historique" s'étend de part et d'autre de l'ancienne Voie d'Aquitaine depuis la banlieue toulousaine jusqu'à Bram, de l'Hers Vif en Ariège jusqu'au Sor dans le Tarn.

Il correspond à peu près au "Pays de Caucanha". Il connaît son âge d'or du XV^{ème} au XVI^{ème} siècle avec la culture du pastel dont on extrait des pigments bleus. Cet essor économique lui vaut le surnom de "pays de Cocagne", la coque étant une boule de feuilles de pastel séchée et broyée. Le pays Lauragais reprend les limites de l'ancien Comté du Lauragais, puis de la Sénéchaussée de Castelnaudary, juridiction de l'Ancien régime jusqu'à la Révolution.

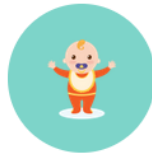


Vallègue, membre de la communauté de Commune Terres du Lauragais

- Albiac
- Auriac-sur-Vendinelle
- Aurin
- Avignonet-Lauragais
- Beauteville
- Beauville
- Bourg-Saint-Bernard
- Caignac
- Calmont
- Cambiac
- Caragoudes
- Caraman
- Cessales
- Folcarde
- Francarville
- Gardouch
- Gibel
- La-Salvetat-Lauragais
- Lagarde
- Lanta
- Le Cabanial
- Le Faget
- Loubens-Lauragais
- Lux
- Mascarville
- Mauremont
- Maureville
- Mauvaisin
- Monestrol
- Montclar-Lauragais
- Montesquieu-Lauragais
- Montgaillard-Lauragais
- Montgeard
- Mourvilles-Basses
- Nailloux
- Préserville
- Prunet
- Renneville
- Rieumajou
- Saint-Germier
- Saint-Léon
- Saint-Pierre-de-Lages
- Saint-Rome
- Saint-Vincent
- Sainte-Foy-D'Aigrefeuille
- Saussens
- Seyre
- Ségreville
- Tarabel
- Toutens
- Trébons-sur-la-Grasse
- Vallesvilles
- Vallègue
- Vendine
- Vieilleville
- Villefranche-de-Lauragais
- Villeneuve



58 communes



Petite Enfance (0-3)



Enfance-Jeunesse (3-17)



France Services



Culture



Urbanisme - ADS



Environnement



Patrimoine Naturel



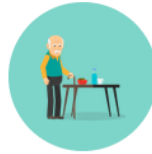
Patrimoine Bâti



Chantier d'insertion



Se déplacer



Portage de repas



MARPA



CTG - Projet social de territoire



Lauragais Tourisme

Moulin à six ailes / Le Gril
31560 Nailloux

+33 5 62 57 09 68

accueil@lauragaitourisme.fr
<https://www.lauragais-tourisme.fr/>



<https://www.terres-du-lauragais.fr/fr/index.html>

Le village



Les habitant(e)s sont appelés les **Vallèguois et les Vallèguoises**.

La commune s'étend sur 4,2 km² soit 418 hectares et compte 512 habitants depuis le dernier recensement de la population datant de 2021.

Vallègue est catégorisée commune rurale à habitat dispersé, près de 84% de la surface sont des terres arables.

L'altitude de la mairie de Vallègue est de 230 mètres environ. L'altitude minimum et maximum de Vallègue sont respectivement de 197 m et 261m.



L'agriculture occupe une place majeure sur la commune de Vallègue. Le village est entouré de terres arables sur lesquelles on cultive essentiellement du blé dur, du tournesol, du colza et dans une proportion moindre du soja du blé tendre et du maïs. Cela induit que vous pouvez rencontrer de nombreux engins agricoles, surtout en période de moisson. **Soyez vigilants!**



École de Vallègue



L'ancienne école.

Malgré une taille de population relativement modeste, la commune de Vallègue a été assez précurseuse pour l'ouverture de son école en milieu rural.

L'ancienne école (aujourd'hui reconvertie en maison d'habitation) se situe au centre du village. Si les plus anciens se souviennent de leur instituteur, des équipements parfois sommaires ou des encres gelées les matins d'hiver, ils retiennent aussi les aspects festifs de ce lieu. En effet, le préau à longtemps servi de salle des fêtes notamment lors des festivités du 14 juillet ou du carnaval.

Dans l'attente de la construction de la nouvelle école, un « **préfabriqué** » abritant une classe fut installé à côté de l'église. Il est essentiellement aujourd'hui dédié aux nombreuses activités du Foyer Rural.



La nouvelle école a été ouverte en 2000 au lieu dit La Miquelle.

Elle accueille des enfants en classe de CP, CE1, CE2, CM1 et CM2 pour un effectif de 60 à 70 élèves suivant les années.

Elle fonctionne au sein d'un Regroupement Pédagogique Intercommunal (RPI), structure d'enseignement qui regroupe les autres communes de Lux (classes de maternelle), Folcarde et Rieumajoux.



Directrice Anne Rivière

Personnel de la cantine et de garderie :

Fabienne Barron, Nathalie Fajau,
Christine Tarlier, Maryse Vandin

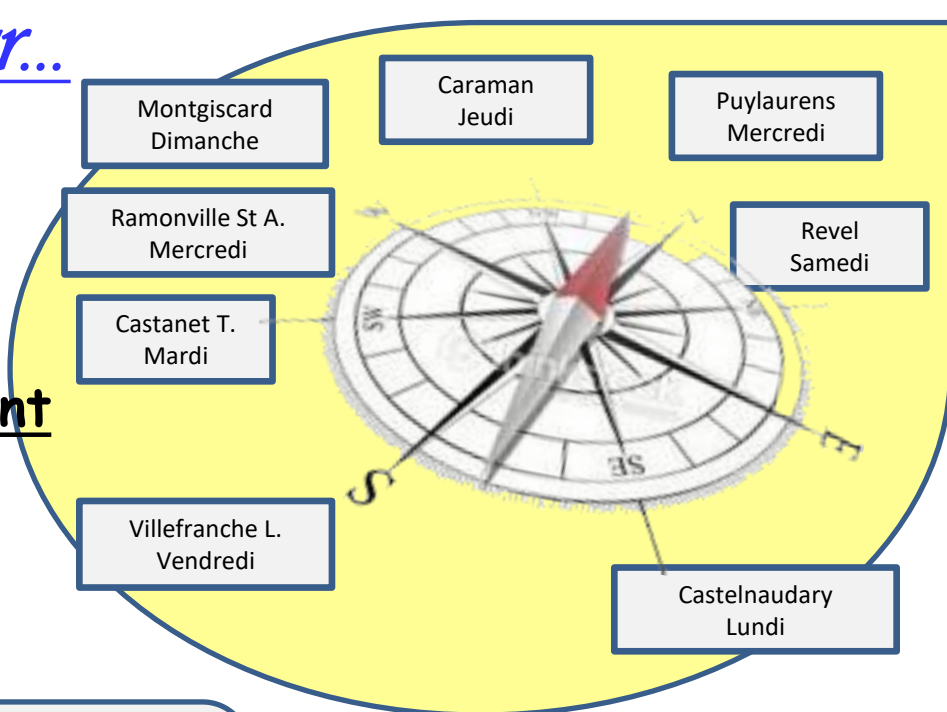
Depuis le décret n° 2013-77 du 24 janvier 2013, la nouvelle organisation du temps scolaire est appliquée à l'école de Vallègue. Ce nouveau rythme scolaire permet aux enfants de pratiquer différentes activités. Pour 2024 : athlétisme, relaxation, corde à sauter, médiation canine, cirque, handball, couture...



Animatrices des activités périscolaires :
Pascale Richer, Céline Bey Creux.

Au jour, le jour...

Marchés plein vent



Vous souhaitez apporter un rectificatif, ajouter une info, n'hésitez pas à utiliser la page contact sur le site officiel de la mairie de Vallègue:

www.mairie-vallegue.fr

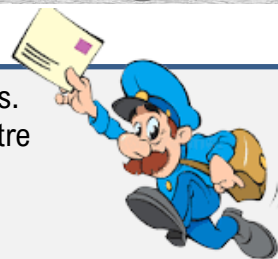
<https://www.mairie-vallegue.fr/mairie/contact/>

Contact-administrateur : François Tudela



Depuis 1978, la majorité des **boîtes aux lettres** sont regroupées. Vérifier que votre, ou vos noms, soient bien mentionnés sur votre boîte à lettres **ainsi que votre n° d'habitation**.

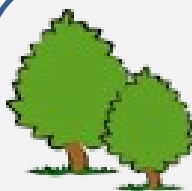
Merci de faciliter le travail du préposé, cela optimisera l'acheminement du courrier qui vous est destiné.



Les **bruits de comportement** peuvent être sanctionnés dès lors qu'ils troublent de manière anormale le voisinage, de jour comme de nuit.

La divagation des chiens ainsi que celle des chats fait l'objet d'un arrêté municipal.

Les chiens doivent être tenus en laisse sur le Chemin du Lac.



Respectez les distances de **plantation** et l'élagage à proximité des lignes électriques.



Le **débroussaillage** des terrains est obligatoire dans le département de la Haute Garonne.

Collecte des déchets, Ordures ménagères, tri sélectif et bornes à verre



Plusieurs points d'apports volontaires (PAV) de grande capacité et points de regroupement (PDR) en bacs sont disponibles pour les ordures ménagères, le verre et le tri sélectif.

Pour les **biodéchets**, un container proche de la salle des fêtes est à la disposition des valléguois qui ne disposent pas de composteur.

Pour les autres déchets, une déchetterie est disponible à Villefranche de Lauragais.



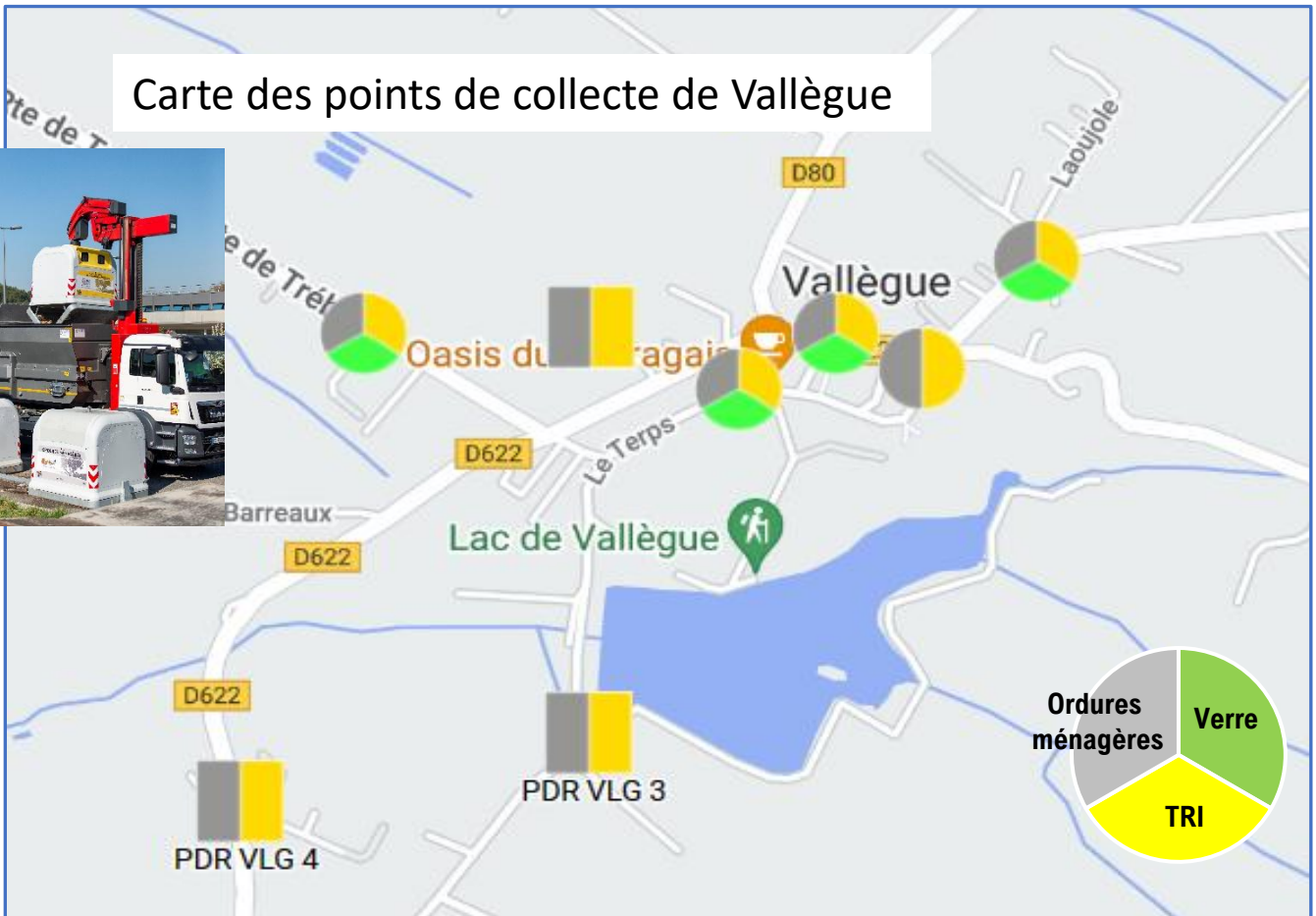
À proximité de la salle des fêtes

Restes et préparation de repas (pâtes, riz, etc...), pain émietté, fruits et légumes abîmés, avariés, coquilles d'œuf, marc de café avec filtres, sachets de thé et de tisane, essuie-tout, serviettes en papier, aliments périmés sans emballage...



La Communauté de communes assure en régie la collecte des ordures ménagères et des emballages recyclables pour la commune de Vallègue

Carte des points de collecte de Vallègue



Au jour le jour (suite)...

Commerces



Epicerie mobile

Le lundi de 17h à
17h30
au boulodrome
07 65 17 07 76



Bar, pizzeria, journaux, tabac...

Avenue du Lauragais 31290 Vallègue
05.61.27.94.76 / 06 20 44 51 10
<https://oasis-vallegue-fr.jimdofree.com/>

Portage des repas à domicile

Ce service s'adresse aux personnes âgées, dépendantes mais également aux personnes ne pouvant pas momentanément préparer leurs repas.

Ce service est géré par le Centre Communal d'Action Sociale (CCAS) de Villefranche de Lauragais avec qui la commune de Vallègue est conventionné.

ccas@mairie-villefranchedelauragais.fr

Gîte:



5 chemin de la digue,
31290 Vallègue
05 62 71 01 58
padoricher@gmail.com

Salle des Fêtes

Dans le cadre de leurs activités, les associations valléguoises peuvent bénéficier de la salle des fêtes. Sous réserve de disponibilité (voir en mairie), les valléguois peuvent en disposer.



Location
**Salle des
Fêtes**
(mairie)

Tarifs 2024:

Petite salle 60€ (capacité 50 Personnes)
Grande salle 150€ (capacité 200 personnes)
Les deux salles: 200 €
Voir conditions, contrat de location en mairie.
<https://www.mairie-vallegue.fr/vie-culturelle/>

Vallegue, le tissu associatif

LES ENFANTS DES 4 VENTS



Les Enfants des 4 Vents

Présidente : Aïse DUPRAT.

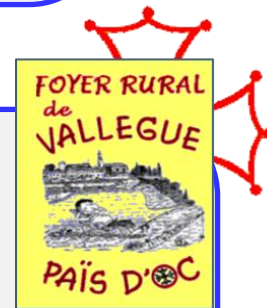
<https://lesenfantsdes4vents.jimdofree.com/>

<https://www.facebook.com/groups/lesenfantsdes4vents> ape31290@gmail.com

But : organiser des temps de rencontres entre enfants, parents et habitants du RPI.

Principales activités proposées : temps ludiques, moments festifs et musicaux, actions gourmandes, loto pour les enfants, rencontres magiques avec le Père Noël...

LE FOYER RURAL



Présidente: Isabelle ROUX.

<https://foyer-vallegue.jimdofree.com/>

foyruralvallegue@gmail.com

But : organiser des moments d'échanges privilégiés avec les valléguoises et valléguois ou les foyers des communes voisines.

Principales activités proposées : cours de Pilates hebdomadaires, bibliothèque/café livre, randonnées, repas à thème, trocs aux plantes, marché de Noël et ateliers créatif, fête des écoles...



Deux **boîtes à livres** sont à votre disposition, une à l'OASIS DU LAURAGAIS, la seconde en haut du chemin de l'eau vive.

Prenez les ouvrages qui vous intéressent et déposez ceux que vous souhaitez donner.

Située à côté de l'église dans le bâtiment préfabriqué, la **bibliothèque** vous accueille tous les samedis de 10h30 à 12 h.



Valleque, le tissus associatif (suite)



Président : Fabien CORTESE.

comitedesfetesdevalleque@gmail.com

But : organisation de la fête annuelle fin juillet avec différentes activités pendant 4 jours : belotte, pétanque, vide grenier, bals, repas, feu d'artifice...

Autres activités proposées : loto en début d'année, vide dressing en fin d'année, repas à thèmes...



PÉTANQUE OLYMPIQUE VALLEGOISE

Président : Laurent ESPLUGA (06 31 37 78 73)

Principales activités proposées : participation aux qualifications départementales, concours de pétanque le vendredi soir pour les valléguois, organisation du méchoui annuel...



Vallègue, le tissus associatif (suite)

LE BIEN-ÊTRE SOUS TOUTES SES FORMES



Président : Benoit ERARD (06 27 35 56 90)

lbestsf31@gmail.com

<https://ovoia.com/bien-etre-maillane>

But : promouvoir le bien être et les différents praticiens locaux par le biais de différentes manifestations à savoir les salons, des conférences et le festi'lacs sur le lac de Vallègue.

Autres activités proposées : suivre l'actualité sur la page Facebook.



ASSOCIATION DE GYMNASTIQUE (ASCV)

Contact : Mado FONTEILLE.

(06 73 79 83 85)

mado.fonteille@orange.fr

Activité proposée : Gymnastique hebdomadaire à la salle des fêtes.

ASSOCIATION DE CHASSE (AICAF Vallègue-Lux)

Président : Jean-Claude ALGANS, **Trésorier** : Guy Calvet

Activités principales : régulation et gestion de la faune, aménagement du territoire, journée de la Saint Hubert...



Vallègue, le tissu associatif (suite)

DÉGÉ « APPRENDRE AU MALI »

Présidente : Myriam GUILLES.
<https://degemali.wordpress.com>

But : parrainer des étudiants de Bamako (Mali) pour qu'ils puissent se diplômer, travailler dans leur pays et aider leur famille.

Activités valléguoises proposées : bourse aux jouets, livres et vêtement, tombola, repas concert... afin de financer ces scolarités.



ACTIVITÉS À L'OASIS DU LAURAGAIS

<https://oasis-vallegue-fr.jimdofree.com/>

Activités proposées : Concours de belote chaque jeudi soir à 21h
Boîte à livres, réunion mensuelle du café livre (foyer rural)...
Etablissement régulièrement utilisé comme espace de réunion pour les associations.



Autres associations ayant le siège social à Vallègue

Confrérie de la Rabouillère - *Président : François Tudela.*
<https://www.confrerie-rabouillere.fr/>

Aventure humaine sapeurs pompiers de la Haute Garonne
(AHPS)
Président : Patrice Galtier.

« De sable au croissant d'or »

Le croissant d'or est un symbole purement catholique lié au culte de la vierge Marie. Un croissant correspond à une paroisse, la couleur or représente la noblesse de la vierge et la couleur sable l'attachement à la terre de cette paroisse. Fondé par l'Archevêque de Toulouse au XIII^e siècle le village de Vallègue a choisi le thème le plus simple.



Chemin de ronde (partie sud)

Le Village de Vallègue aurait été bâti sur des terres appartenant à un seigneur local. Son implantation correspond à deux critères :

- une position élevée protégée au sud et à l'est par une forte déclivité, les autres faces étaient protégées par un fossé.
- Une position proche de l'antique voie romaine qui reliait l'axe Toulouse-Narbonne et la Montagne Noire.

- **Le Château de Vallègue** a été construit au XIII^e siècle et profondément rénové au XV^e siècle pour transformer la forteresse médiévale en une agréable maison ; il a été la demeure du Général d'Empire Jean Dominique Compans.



Château de Vallègue

+ d'infos sur le site: www.mairie-vallegue.fr

Nom de Vallègue : origine et signification (Michel Arnaudet, ancien instituteur).

Le nom de Vallègue trouve son origine dans l'occitan *valèga* (prononcer balègo).

Ce terme est issu de l'association Val-éga.

- Val : mot occitan *val* : fossé (étymologie latine *vallum, vallatum*) et non pas vallée (étymologie latine *vallis*)
- Ega : mot occitan *éga* : jument servant autrefois au dépiquage des céréales (étymologie latine *équa*).

Le site d'implantation du village de Vallègue est donc à son origine un lieu (sur le plateau) aplani préparé pour le dépiquage des céréales par les juments. Le dépiquage concerne le battage des céréales pour en récolter les grains.

La francisation de mot occitan *Val-éga* s'est faite sur deux plans :

- sur le maintien de la graphie de *Val* (abandon de la phonie [ba]).
- sur le maintien de la phonie *éga* [ego] (abandon de la graphie *éga*) dans tous les mots occitans, le *a* atone a donné le *e* final français.

Ainsi, nous nous apercevons que dès son l'origine, le village, dans sa situation, sa fonction économique, son nom et son blason est lié au travail de la terre céréalière propre au Lauragais.

Vallègue, découvrir le village



La mairie

Inaugurée en 1973, la mairie est située au centre du village. Elle a été construite sur une ancienne mare, vestige des douves du château. Au siècle dernier, la mairie a successivement occupé le premier étage de l'ancienne école au centre du village, et l'ancien presbytère en face de l'église. Sa reconstruction dans un espace mieux adapté est prévue à proximité dans un avenir proche, ce bâtiment sera alors exclusivement réservé aux associations.



Puits communal

L'alimentation en eau potable des maisons d'habitations fut effective à partir de 1964. Toutes les habitations disposaient alors d'un puits parfois relativement éloigné pour alimenter les habitants et les animaux. Un des anciens puits communaux est situé sur la place (boulodrome) en face du château.

Espace du souvenir

Comme un grand nombre de communes du Lauragais, le village de Vallègue a payé un lourd tribut au cours du premier conflit international avec huit soldats morts au combat pour une population de moins de 200 habitants. Cela n'a heureusement pas été le cas pour les deux derniers conflits dans lesquels les soldats du contingent furent engagés. Un espace du souvenir a été inauguré en juillet 2015 en complément du monument aux morts construit dans les années 60 pour que perdure notre devoir de mémoire en hommage aux victimes.



Lac de Vallègue

Créé en 1990 à l'initiative de la Mairie et d'un groupe d'agriculteurs pour l'irrigation (ASA du Lauragais), ce lac, d'une superficie de 8 hectares est un espace privilégié pour la promenade et la pêche. L'aménagement culturel, sportif et ludique de son environnement (Cami del Tor del Lac) a bénéficié d'un programme européen LEADER et de la région géré par le GAL Pays Lauragais. Véritable havre de paix, ce lac est également très prisé par les pêcheurs. Un feu d'artifice réputé a lieu au bord du lac tous les ans lors de la fête.



La construction de l'église **Saint Etienne** est relativement récente (1902). Il y a encore peu de temps, le rythme du travail des champs était étroitement lié au son de ses cloches ; comme par le passé, dans la journée, vous les entendrez sonner à heures régulières.

Découvrir le village de Vallègue (suite)



Ancien Lavoir (construction 1904)

Utilisé par les habitantes pour essentiellement rincer le linge qui demandait plus d'eau que le lavage, son utilisation devint obsolète avec la modernisation des équipements des maisons. Cet emplacement a également servi pour la tenue annuelle d'un atelier de distillation. Une partie des habitants de Vallègue, propriétaires de vignes, bénéficiaient du « privilège de bouilleur de cru ».

Poids public

Créé au milieu du XX^e siècle, il a essentiellement servi pour la pesée d'animaux à destination bouchère, la paille et le fourrage. Sa taille, qui ne permettait plus de peser les gros véhicules et l'évolution de l'agriculture lauragaise, font qu'il n'est plus en service.



Les **ateliers municipaux** se situent derrière l'église à proximité du cimetière. Ce bâtiment était autrefois utilisé par un commerçant en fruits et légumes



Bien exposé aux vents dominants, Vallègue disposait de trois **moulins**. Le premier, proche du centre du village (nord ouest), a été détruit dans les années 60; les meules à grain sont encore présentes sur cet ancien site. Les deux autres moulins étaient situés à l'opposé, route de Revel avant la sortie du village; il n'en reste plus de traces visibles.



Deux **forgerons-maréchaux** ferrants avaient encore une activité au siècle dernier. Une partie d'un ancien travail à ferrer était encore présente sur un des sites ces dernières années (croisement route de Revel-Rieumajoux).



Ancienne, épicerie, mercerie, bar... (chez Emilienne) le café - tabac perdure aujourd'hui grâce à Isabelle : **l'Oasis du Lauragais**. Lieu de rencontre privilégié, cet établissement a également servi de permanence pour le dernier facteur du village.

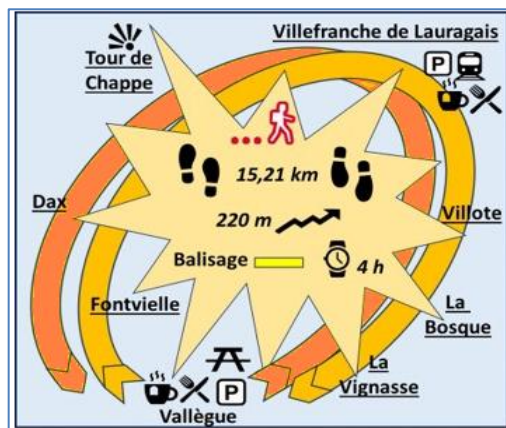
A proximité de Vallègue



Boucle du télégraphe

Magnifique randonnée au **départ de Vallègue** qui vous conduira à l'ancienne tour de Chappe (Avignonet Lauragais) utilisée pour le télégraphe optique (1792).

Par beau temps, en vous dirigeant vers Villefranche du Lauragais, vous aurez une vue imprenable sur les Pyrénées. Ce chemin de randonnée intercommunal a été porté par les 3 communes traversées.



Nailloux – Lac de la Thésauque

Ce lac de 33 ha en pleine campagne lauragaise (qui doit son nom au ruisseau qui l'alimente) offre un cadre privilégié pour se retrouver en famille ou entre amis. Les sportifs y trouveront aussi leur compte! Le chemin de berge de 5 km peut se parcourir à pied ou à vélo.

Le lac offre de multiples activités toute l'année : parcours de courses d'orientation, randonnée, agrès sportifs...

La base de loisirs ouvre l'été : possibilité de louer des canoës, des pédalos ou encore des paddle boards. La baignade y est autorisée et surveillée certains jours.



Lac de la Ganguise

A 2km au sud de Baraigne sur les communes de Baraigne, Cumiés, Gourvielle et Molleville, la retenue artificielle de l'Estrade forme un magnifique lac de 278 hectares. Le barrage de la Ganguise est situé dans le département de l'Aude sur la rivière la Ganguise, affluent de l'Hers-Mort, lui-même affluent de la Garonne. Construit de 1977 à 1980 et exploité par la C.N.A.R.B.R.L., il s'inscrit dans un schéma d'aménagement ayant pour but d'irriguer le Lauragais Audois et le Haut-Garonnais. La retenue d'eau de 6km de long est également une base de loisirs départementale essentiellement utilisée pour la voile et la planche à voile. Le plan d'eau qui recueille principalement les eaux de la Ganguise au sud-est est formé de deux bras qui se rejoignent au niveau du barrage au nord-ouest. Une petite île est visible dans le bras méridional.



A proximité de Valègue (suite)



Port Lauragais



Le Canal du Midi

Le Canal du Midi, appelé aussi Canal du Languedoc ou Canal des Deux Mers, est une voie navigable reliant la Garonne à la Méditerranée, depuis Toulouse (Haute-Garonne) jusqu'à l'étang de Thau situé à proximité de Marseillan (Hérault) et ce via le seuil de Naurouze (Aude).

Il fut construit entre 1666 et 1681 grâce à l'ingéniosité, la volonté et les deniers de Pierre Paul de Riquet. Jean Baptiste Colbert, intendant des Finances de Louis XIV, parachèvera l'ouvrage. Sur 241 Km il s'affranchit de 65 écluses.

Une piste aménagée le long du Canal du Midi de Toulouse à Avignonet Lauragais (40km) permet d'effectuer ce parcours à vélo (3h30) en roller ou à pied.



« La douceur des collines et la quiétude du canal du midi vous invitent à la visite et à la découverte du Lauragais. C'est le lieu idéal pour une escapade entre amis ou un séjour champêtre en famille »



Statue de Pierre Paul RIQUET
Toulouse



Revel et Lac de Saint-Ferréol

Situé au pied de la Montagne Noire, à proximité de la bastide de Revel, le lac de Saint-Ferréol s'inscrit dans un cadre forestier préservé. Un site privilégié ! D'une superficie de 67 hectares, le lac de Saint-Ferréol fut conçu par Pierre-Paul Riquet, architecte du canal du Midi, dans le but d'en faire le principal réservoir d'eau du canal du Midi. Cette étendue d'eau est aujourd'hui très prisée des sportifs et des amateurs de farniente. Ses jolies rives sont en effet parsemées d'arbres propices à la détente. Les eaux du lac permettent la pratique de loisirs nautiques tels que la planche à voile, la baignade, le pédalo ou encore le canoë.



Revel



A proximité de Vallegue (suite)



Cité de Carcassonne

Ensemble architectural médiéval qui se trouve dans la ville de Carcassonne dans le département de l'Aude. Elle est située sur la rive droite de l'Aude, au sud-est de la ville actuelle. Cette cité médiévale fortifiée, dont les origines remontent à la période gallo-romaine, doit sa renommée à sa double enceinte, atteignant près de 3 km de longueur et comportant cinquante-deux tours, qui dominent de manière spectaculaire la vallée de l'Aude. La Cité renferme également le château Comtal et la basilique Saint-Nazaire.



Déconcertant, poétique, dépaysant..., les adjectifs pour qualifier **le Sidobre** ne manquent pas.

En plein cœur du parc naturel régional du Haut-Languedoc, le plus grand plateau granitique d'Europe est le paradis des géographes. Mais pas seulement, car à voir ces gigantesques cailloux défier les lois de la gravité, petits et grands ont de quoi s'interroger.

Leurs noms déjà sont évocateurs et puis se balader à travers ces rochers granitiques reste une expérience unique. La Peyro Clabado c'est 780 tonnes de roche posées en équilibre à plus de 7 mètres sur un socle d'à peine un mètre carré, le Saut de la Truite c'est une cascade de rochers de 25m de hauteur, les trois fromages, on dirait des camemberts empilés!... Entre légendes et nature allez découvrir l'insolite de ces pierres qui vous conteront la véritable histoire de ce pays et de ces hommes.

Randonneurs, chercheurs de légendes, pêcheurs, vététistes, le Sidobre est fait pour vous.

Laissez-vous surprendre par la magie des lieux et ses **Incroyables rochers**.



Peyro Clabado



La cathédrale Sainte-Cécile **d'Albi** est le siège de l'archidiocèse d'Albi, dans le département du Tarn. Elle est construite sur un piton rocheux qui domine le Tarn. Deux siècles auront été nécessaires pour son édification, de 1282 à 1480. Une promenade dans le « viel Alby » ainsi qu'une visite du musée Toulouse-Lautrec s'impose.

